



## **Bílasafn á Fellsenda**

**Breyting á Aðalskipulagi Hvalfjarðarsveitar 2020-2032  
og nýtt deiliskipulag**

**Skipulagslýsing**

12. febrúar 2026





# BÍLASAFN Á FELLESENDA

## BREYTING Á AÐALSKIPULAGI HVALFJARÐARSVEITAR 2020-2032 OG NÝTT DEILISKIPULAG

### Skipulagslýsing

Skv. 30. og 40. gr. skipulagslaga nr. 123/2010





## EFNISYFIRLIT

<b>1</b>	<b>INNGANGUR</b> .....	<b>1</b>
1.1	TILDRÖG.....	1
1.2	TILGANGUR OG MARKMIÐ.....	1
<b>2</b>	<b>FORSENDUR OG SAMHENGI SKIPULAGS-GERÐAR</b> .....	<b>2</b>
2.1	SKIPULAGSSVÆÐIÐ .....	2
2.2	VATNSHLOT .....	2
2.3	NÁTTÚRUMINJAR OG VISTGERÐIR.....	3
2.4	MENNINGARMINJAR .....	4
2.5	AÐALSKIPULAG .....	4
2.6	DEILISKIPULAG.....	6
2.7	TENGL VIÐ AÐRAR ÁÆTLANIR.....	6
<b>3</b>	<b>VIÐFANGSEFNI OG ÁHERSLUR</b> .....	<b>9</b>
3.1	BREYTING Á AÐALSKIPULAGI.....	9
3.2	NÝTT DEILISKIPULAG.....	9
<b>4</b>	<b>UMHVERFISMAT SKIPULAGSINS</b> .....	<b>10</b>
4.1	MATSSKYLDA ÁÆTLUNARINNAR .....	10
4.2	MIKILVÆGIR UMHVERFISÞÆTTIR .....	10
4.3	AÐFERÐIR VIÐ UMHVERFISMAT.....	11
4.4	VALKOSTIR .....	11
<b>5</b>	<b>SKIPULAGSFERLIÐ</b> .....	<b>12</b>
5.1	KYNNING OG SAMRÁÐ .....	12
5.2	TÍMAÁÆTLUN VERKEFNIS.....	12
5.3	UMSAGNARAÐILAR .....	12
	<b>TILVITNANIR OG HEIMILDIR</b> .....	<b>13</b>



## 1 INNGANGUR

### 1.1 TILDRÖG

Landeigandi Fellsenda (landnúmer L133625) hyggst setja á stofn fornbílasafn á landinu auk annarrar þjónustu, s.s. veitingar og fjölbreytta afþreyingu á rúmlega 19 ha svæði. Landið er skilgreint sem landbúnaðarland í Aðalskipulagi Hvalfjarðarsveitar 2020-2032 og er innan varúðarsvæðis/þynningarsvæðis stóriðjuveranna á Grundartanga. Framkvæmdin kallar á breytingu á aðalskipulaginu þar sem skilgreint er verslunar- og þjónustusvæði.

Samhliða breytingu á aðalskipulagi er gert ráð fyrir að vinna deiliskipulag fyrir svæðið. Unnin verður sameiginleg umhverfismatskýrsla fyrir bæði verkefni. Skipulagslýsing þessi tekur til aðalskipulagsbreytingar og nýs deiliskipulags.

Aðalskipulagsbreytingin er unnin í samræmi við 36. gr. skipulagslaga nr. 123/2010 og deiliskipulagið er unnið í samræmi við 37. gr. laganna. Bæði skipulögin eru unnin í samræmi við 2. gr. laga um umhverfismat framkvæmda og áætlana nr. 111/2021.

Ráðgjafi við skipulagsgerðina er Verkís.

### 1.2 TILGANGUR OG MARKMIÐ

Tilgangur skipulagsins er að skapa svigrúm fyrir uppbyggingu ferðaþjónustu í landi Fellsenda.

Markmiðið með skipulagsgerðinni er að skapa aðstöðu fyrir bílasafn sem verði opið almenningi og efla þjónustu fyrir heimamenn og gesti. Einnig að tryggja að framkvæmdir valdi sem minnstum neikvæðum áhrifum á umhverfið og að vandað verði til umhverfisfrágangs.

## Hvað er skipulagslýsing

Í upphafi vinnu að skipulagi tekur skipulagsnefnd sveitarfélagsins saman lýsingu fyrir skipulagsverkefnið þar sem *gerð er grein fyrir tildrögum skipulagsvinnunnar* og hvernig fyrirhugað er að standa að skipulagsgerðinni. Lýsingin er þannig einskonar verkáætlun fyrir skipulagsgerðina.

Lýsingin er kynnt opinberlega og almenningur fær rödd í skipulagsvinnunni. Samtímis er leitað umsagnar Skipulagsstofnunar og annarra umsagnaraðila.

Helsta markmið skipulagslýsingar er að *íbúar og aðrir hagsmunaaðilar fái tækifæri til að kynna sér áformin* strax í upphafi og geti þannig komið á framfæri *athugasemdum* og *ábendingum* um *nálgun* við skipulagsgerðina, *viðfangsefni* hennar og *helstu forsendur*.

Allar þær ábendingar sem berast við lýsingu þessa verða þannig *nýttar til að skilgreina verkefnið og ferli þess nánar*, en einnig við greiningu og stefnumótun á síðari stigum vinnunnar. Þannig aukast líkur á því að skipulagstillagan byggji á sem breiðustum grunni og taki á þáttum sem mikilvægir eru og snerta framtíðarþróun hverfisins.

## 2 FORSENDUR OG SAMHENGI SKIPULAGS-GERÐAR

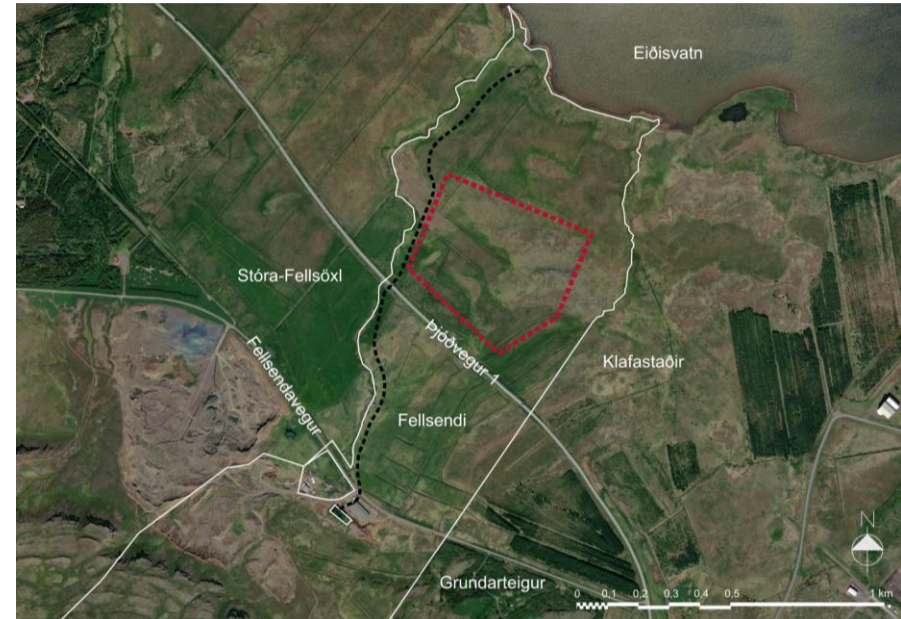
### 2.1 SKIPULAGSSVÆÐIÐ

Fellsendi (landnúmer L133625) liggur við austanvert Akrafjall og nær frá Eiðisvatni að fjallstoppi. Landið er 256,3 ha að stærð og hallar til norðausturs. Landamerki á láglendi liggja um Silungalæk að vestan og að hluta um Merkjalæk að austan. Þjóðvegur 1 þverar landið á láglendi auk þess sem eldri þjóðvegur liggur nær hlíðinni, nú Fellsendavegur, og tengist þjóðvegi 1 ofan Grundartanga og Akrafjallsvegi ofan Litlu-Fellsaxlar. Aðkoma er að skipulagssvæðinu frá þjóðvegi 1 en samráð verður haft við Vegagerðina um útfærslu aðkomu að svæðinu.

Skipulagssvæðið, sem er 19,6 ha að stærð, liggur neðan þjóðvegar 1 og ofan Eiðisvatns. Svæðið einkennist af gömlum framræstum túnum og lítt grónum melum. Talsverð skógrækt er austan svæðisins og einnig nokkru vestan þess. Jarðvegur á svæðinu er svartjörð<sup>1</sup>.

Aðliggjandi jarðir næst skipulagssvæðinu eru Stóra-Fellsöxl að vestan og Klafastaðir og Grundarteigur að austan en skipulagssvæðið liggur ekki að landamerkjum. Göngustígur á vegum sveitarfélagsins liggur meðfram Eiðisvatni og liggur að Melahverfi.

Ofan Fellsendavegar er vatnsból sem er einkaveita Fellsenda. Strengur Rarik og ljósleiðari liggja meðfram Fellsendavegi. Efnistökusvæði eru ofan vegarins.



Mynd 1 Skipulagssvæðið er afmarkað með rauðri brotalínu og nýr stígur er sýndur með svartri brotalínu. Landamerki Fellsenda eru afmörkuð með hvítri línu. (Loftmynd: World Imagery)

### 2.2 VATNSHLOT

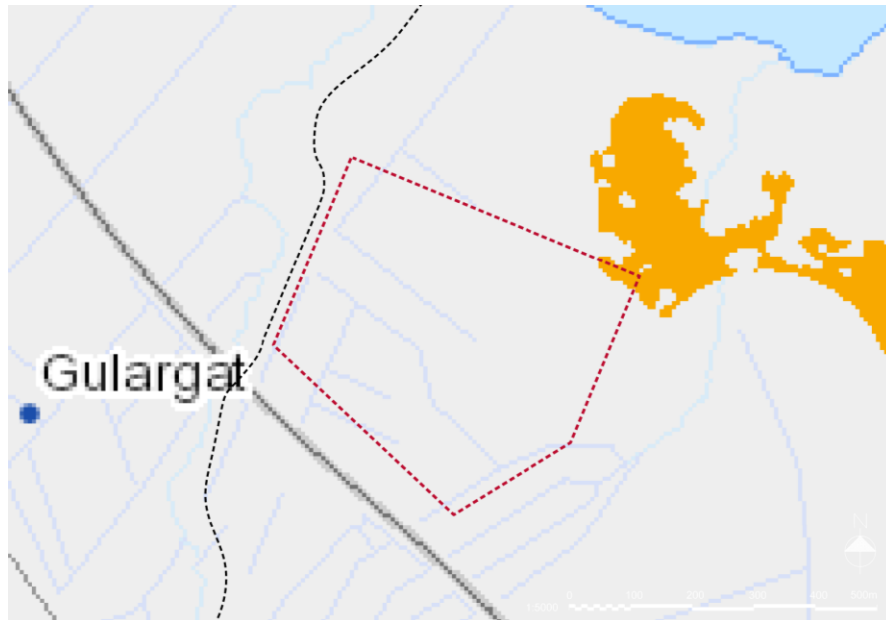
Skipulagssvæðið er innan grunnvatnshlotsins 104-193-G Melabakkar-Leirá. Eiðisvatn tilheyrir stöðuvatnshlotinu 104-332-L Eiðisvatn. Frá Eiðisvatni liggur straumvatnshlotið 104-138-R Urriðaá/Fiskilækur sem liggur að árósvatnshlotinu 104-32-T Leirárvogur.<sup>2</sup>

<sup>1</sup> Náttúrufræðistofnun (2026A).

<sup>2</sup> Stjórn vatnamála (2026).

## 2.3 NÁTTÚRUMINJAR OG VISTGERÐIR

Skipulagssvæðið er utan svæðis á náttúruminjaskrá.<sup>3</sup> Innan skipulagssvæðisins er ekki um að ræða náttúruvörðun sem njóta sérstakrar verndar<sup>4</sup> skv. 61. gr. laga um náttúruvernd nr. 60/2013 að undanskildu litlu svæði í norðaustur horni þess.

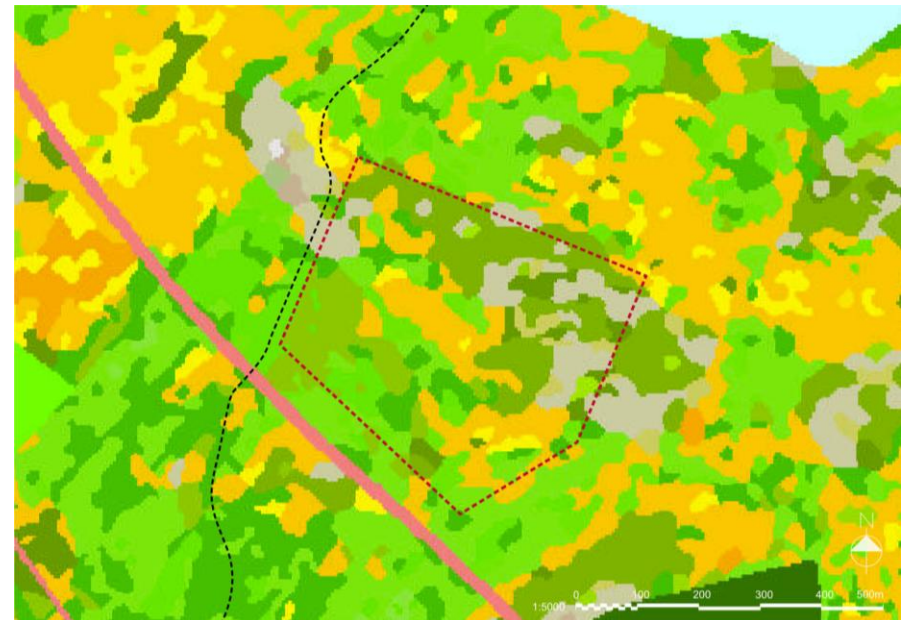


Mynd 2 Skipulagssvæðið er afmarkað með rauðri brotalínu og nýr stígur er sýndur með svartri brotalínu. Appelsínugult svæði tákna lítt raskað votlendi sem er stærra en 2 ha og nýtur verndar 61. gr. náttúruverndarlaga. (Sérstök vernd náttúruvörðunarlaga, kortavefsjá NÍ)

<sup>3</sup> Náttúruverndarstofnun (2026).

<sup>4</sup> Náttúrufræðistofnun Íslands (2026B).

Skv. vistgerðakorti Náttúrufræðistofnunar Íslands er að finna vistgerðir innan skipulagssvæðisins sem hafa lágt til mjög hátt verndargildi. Helstu vistgerðir eru *Hraungambravist* sem hefur lágt verndargildi, *Stinnastaravist*, *Fjalldrapamóavist* og *Melagambravist* sem hafa miðlungs gildi, *Grasmóavist*, *Snarrótarvist*, *Lyngmóavist á láglendi* og *Língresis- og vingulsvist* sem hafa hátt verndargildi og *Starungsmýravist* og *Gulstararflóavist* sem hafa mjög hátt verndargildi.<sup>5</sup>



Mynd 3 Skipulagssvæðið er afmarkað með rauðri brotalínu og nýr stígur er sýndur með svartri brotalínu. Grænir flákar tákna graslendi, mógrænir tákna mólendi, gulleitir flákar tákna votlendi og gráir tákna mela og sandlendi. (Vistgerðarkort NÍ)

<sup>5</sup> Náttúrufræðistofnun Íslands (2026C).

## 2.4 MENNINGARMINJAR

Engar friðlýstar fornminjar eru innan skipulagssvæðisins. Fyrir liggur fornleifaskráning fyrir Skilmannahrepp frá 2003 sem unnin var í tengslum við aðalskipulagsgerð.<sup>6</sup>

Skv. fornleifaskráningunni er að finna þrjár fornminjar nærri eða innan skipulagssvæðisins, þ.e. *BO-095:008 tóft fjár- og nautahúss*, *BO-095:017 mógrafir* og *BO-095:019 varða*.<sup>7</sup>

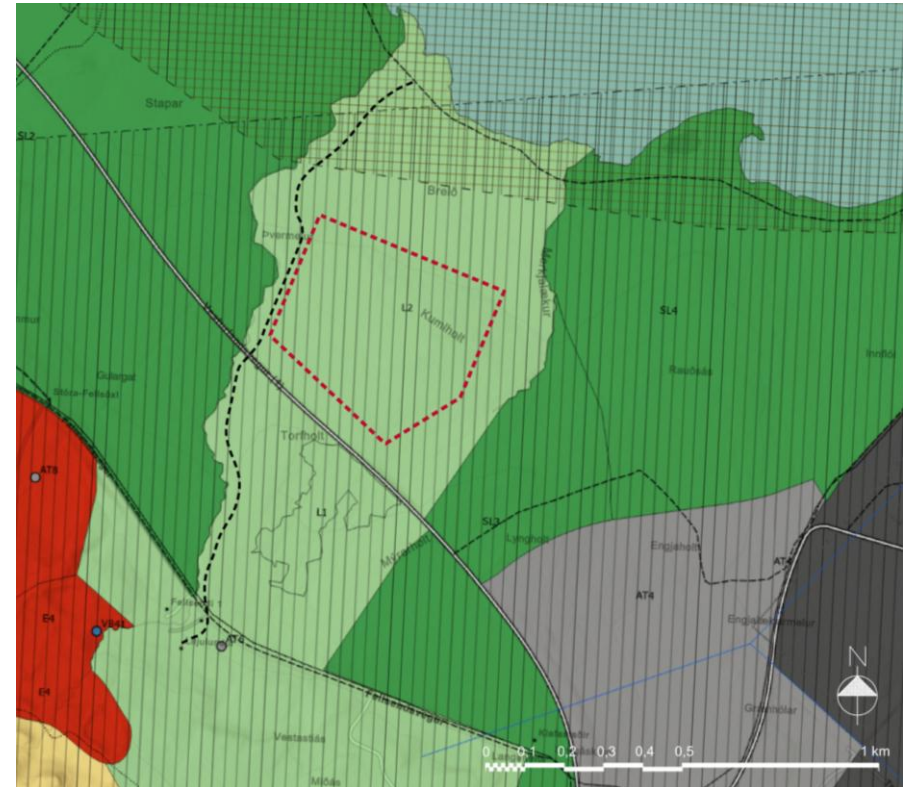
Ofangreind fornleifaskráning var unnin í samræmi við þágildandi lög og uppfyllir því ekki kröfur núgildandi laga. Samhliða deiliskipulagsgerðinni verður fornleifaskráningin uppfærð.

## 2.5 AÐALSKIPULAG

*Aðalskipulag Hvalfjarðarsveitar 2020-2032* var samþykkt í sveitarstjórn 26. apríl 2023 og tók gildi 12. maí sama ár. Gerðar hafa verið sjö breytingar á skipulaginu en engin þeirra varðar skipulagssvæðið.

Landið sem skipulagsbreytingin tekur til er skilgreint sem landbúnaðarsvæði L2 í gildandi aðalskipulagi en ofan þjóðvegur er landbúnaðarsvæði L1. Vestan Fellsenda er skógræktar- og landgræðslusvæðis SL2 og austan jarðarinnar er skógræktar- og landgræðslusvæðis SL4. Ekkert skógræktar- og landgræðslusvæði er innan Fellsenda.

Skipulagssvæðið er innan skilgreinds varúðarsvæðis sem er þynningarsvæði Grundartanga. Eiðisvatn nýtur hverfisverndar HV3 í gildandi aðalskipulagi.



Mynd 4 Aðalskipulag Hvalfjarðarsveitar 2020-2032, skjáskot af sveitarfélagsupprætti. Skipulagssvæðið er afmarkað með rauðri brotalínu og nýr stígur er sýndur með svartri brotalínu.

<sup>6</sup> Minjastofnun Íslands (2026).

<sup>7</sup> Adolf Friðriksson og Oddgeir Hansson (2003).



### *Stefna gildandi aðalskipulags um svæði fyrir verslun og þjónustu*

Fjallað er um verslunar- og þjónustusvæði í kafla 2.4.3 í gildandi aðalskipulagi. Stefna þess er að:

- *Stuðlað verði að nýjum atvinnutækifærum í dreifbýli á sviði verslunar og þjónustu. Þjónusta við ferðamenn verði eflað og möguleikum til afþreyingar fjölgað, til að fjölga atvinnutækifærum og renna styrkari stoðum undir byggðina.*

Almennir skilmálar varðandi verslun og þjónustu eru eftirfarandi:

- *Stærð lóða og heildarbyggingarmagn skal fara eftir umfangi og eðli starfsemi hverju sinni.*
- *Með umsókn um ný verslunar- og þjónustusvæði skulu fylgja upplýsingar um fyrirhugaða uppbyggingu og tímaáætlun framkvæmda.*
- *Í deiliskipulagi verði skilgreint umfang og eðli verslunar- og þjónustusvæða. Þar verði frekari uppbygging þjónustu skilgreind. Lögð er áhersla á góðan frágang lóða. Bílastæði skulu vera innan hverrar lóðar og nægilega mörg til að anna þeirri starfsemi sem fer fram á lóðinni.*

### *Stefna gildandi aðalskipulags um landbúnaðarsvæði*

Í kafla 2.4.1 í gildandi aðalskipulagi eru settir almennir skilmálar varðandi landbúnaðarsvæði en þau eru m.a.:

- *Landnýting skal vera í sátt við náttúruna og ekki misbjóða henni með ofbeit, mengun eða á annan hátt. Landbúnaðarland verður áfram nýtt til landbúnaðar, einkum matvælaframleiðslu.*
- *Halda skal í dreifbýlisfirbragð í sveitarfélaginu, þ.e. ekki vera með samfellda byggð eða götummynd eða litlar samliggjandi lóðir.*
- *Verði um verulega starfsemi að ræða s.s. sem aflar meiri hluta tekna viðkomandi, skal óska breytingar á landnotkun í aðalskipulagi.*

Landbúnaðarland L2 flokkast sem annað landbúnaðarland. Skilmálar fyrir svæðið eru m.a.:

- *Forðast skal að raska samfellu á góðu ræktunarlandi með mannvirkjagerð.*
- *Hluti svæða getur hentað vel til skógræktar, skjólbeltaræktunar eða endurheimtar votlendis.*

### *Stefna gildandi aðalskipulags um skógræktar- og landgræðslusvæði*

Í kafla 2.4.2 í gildandi aðalskipulagi er eftirfarandi stefna sett um skógræktar- og landgræðslusvæði:

- *Skógrækt og skjólbeltarækt verði nýtt til að bæta búsetuskilyrði og ræktunarmöguleika.*
- *Skógrækt verði eflað til útivistar, skjóls og bindingar kolefnis samhliða nýtingu skógarafurða.*
- *Landeigendur eru hvattir til að hefja útbreiðslu ágengra plöntutegunda, einkum á viðkvæmum svæðum.*
- *Stuðlað verði að útbreiðslu, varðveislu og endurheimt birkiskógavistkerfisins.*

Í almennum skilmálum segir að við skipulag skógræktar skuli huga að því að vernda landslag og ásýnd svæða og að skógur vaxi ekki fyrir góða útsýnisstaði. Hafa skuli í huga að skógrækt valdi ekki snjósofnun á vegum eða hindri vegsýn. Einnig að forðast skuli skógrækt á votlendi m.a. til að viðhalda líffræðilegri fjölbreytni slíkra svæða.

### *Stefna gildandi aðalskipulags um hverfisverndarsvæði*

Í kafla 2.8.4 í gildandi aðalskipulagi er eftirfarandi stefna sett um hverfisverndarsvæði:

- *Stefnt er á endurheimt votlendis þar sem því verður við komið og vernda með því líffræðilega fjölbreytni, en votlendi eru mikilvæg*



*búsvæði fyrir fjölmargar plöntur og lífverur. Votlendissvæði hafa jafnframt mikið menningar-, fræðslu- og rannsóknargildi.*

Ákvæði fyrir Hv3 – Eiðisvatn er eftirfarandi:

- *Á svæðinu umhverfis vatnið er gert ráð fyrir endurheimt votlendis með því að draga úr afrennsli úr vatninu og eftir atvikum með lokun framræsluskurða. Markmiðið með endurheimt votlendis er að tengja Ramsar svæði í Grunnafirði við Eiðisvatn og að á svæðinu verði skapaðar góðar aðstæður fyrir verndun líffræðilegrar fjölbreytni og fuglalíf verði auðugt. Gert er ráð fyrir lagningu göngu,-reið- og hjólastígs meðfram Eiðisvatni. Svæðið verður fyrst og fremst nýtt til útivistar auk þess sem gert er ráð fyrir að stígurinn nýtist íbúum til atvinnusóknar. Heimilt er að sækja vatn í Eiðisvatni til notkunar á Grundartangasvæðinu sé þess þörf.*

#### *Stefna gildandi aðalskipulags um varúðarsvæði*

Fjallað er um varúðarsvæði (þynningarsvæði) í kafla 2.5.4 í gildandi aðalskipulagi. Þar kemur fram að gert sé ráð fyrir að á skipulagstímabilinu verði þau felld út samhliða endurnýjun starfsleyfa fyrirtækja á svæðinu. Almennir skilmálar varðandi þynningarsvæðið eru m.a.

- *Meðan þynningarsvæði við Grundartanga er gildandi er að jafnaði ekki heimil skipulögð byggð eða ástundun hefðbundins búskapar, heyntja, akuryrkja eða beit á túnnum nema sýnt sé framá að mengun í jarðvegi og grunnvatni sé undir viðmiðunarmörkum.*

#### *Stefna gildandi aðalskipulags um vötn, ár og sjó*

Í kafla 2.5.5 í gildandi aðalskipulagi er eftirfarandi stefna sett um hverfisverndarsvæði:

- *Að leggja áherslu á vernd vistkerfa og fjölbreytni tegunda.*
- *Að stuðla að sjálfbærri nýtingu vistkerfa.*

## 2.6 DEILISKIPULAG

Ekkert deiliskipulag er í gildi á Fellsenda eða í næsta nágrenni.

## 2.7 TENGLI VIÐ AÐRAR ÁÆTLANIR

Við skipulagsgerðina verður gætt að samræmi við stefnu stjórnvalda á landsvísi um skipulagsmál og stefnu Hvalfjarðarsveitar. Helstu áætlanir og stefnuskjöl eru tilgreind hér að neðan.

### *Svæðisskipulag*

Ekkert svæðisskipulag er í gildi innan Hvalfjarðarsveitar.

### *Landsskipulagsstefna 2024-2038*

Landsskipulagsstefna er unnin á grundvelli skipulagslaga og felur í sér stefnu ríkisins í skipulagsmálum og almenn sjónarmið til leiðbeiningar við skipulagsgerð sveitarfélaga. Þann 16. maí 2024 samþykkti Alþingi þingsályktun um landsskipulagsstefnu fyrir árin 2024-2038<sup>8</sup> ásamt fimm ára aðgerðaáætlun fyrir árin 2024-2028. Lykilviðfangsefni landsskipulagsstefnu eru eftirfarandi samkvæmt þingsályktuninni:

- *Viðbrögð við loftslagsbreytingum*
- *Jafnvægi í uppbyggingu húsnæðis og lífsgæða í byggðu umhverfi*
- *Uppbygging þjóðhagslegra mikilvægra innviða*
- *Landnotkun í dreifbýli*
- *Landnotkun á miðhálandi Íslands*
- *Orkuskipti í samgöngum og fjölbreyttur ferðamáti*
- *Skipulag haf- og strandsvæða*
- *Skipulag vindorku*
- *Vernd líffræðilegrar fjölbreytni*

<sup>8</sup> Alþingi (2024).



Í framtíðarsýn stefnunnar segir að Ísland verði í fremstu röð með trausta og örugga innviði, öflug sveitarfélög, verðmætasköpun og framsækna þjónustu. Tenging byggða og Íslands við umheiminn verði í jafnvægi við umhverfið. Samkvæmt stefnunni eru meginmarkmið áætlana innviðaráðuneytisins að:

- *Innviðir mæti þörfum samfélagsins*
- *Byggðir og sveitarfélög um allt land verði sjálfbær*

Skipulagi er ætlað að stuðla að sjálfbærri þróun og lífsgæðum fólks, styðja samkeppnishæfni, vera sveigjanlegt og stuðla að viðnámsþróttu gagnvart samfélags- og umhverfisbreytingum. Eftirfarandi meginmarkmið stjórnvalda í skipulagsmálum eru sett fram í stefnunni:

- *Vernd umhverfis og náttúru*
- *Velsæld samfélags*
- *Samkeppnishæft atvinnulíf*

Eftirfarandi áherslur í landsskipulagsstefnu tengjast efnistöku- og efnislosun:

- *A.3 Skipulag miði að því að vernda kolefnisríkan jarðveg. Jafnframt stuðli skipulag að því að draga úr hnignun vistkerfa og stuðla að endurheimt þeirra, með það að markmiði að draga úr losun, auka bindingu kolefnis í jarðvegi og gróðri og vernda líffræðilega fjölbreytni.*
- *A.4 Skipulag stuðli að verndun og varðveislu líffræðilegrar fjölbreytni, sérstæðrar náttúru og menningarminja.*
- *A.5 Skipulag miði að því að varðveita fjölbreytt og verðmætt landslag, svo sem óbyggð víðerni og landslagsheildir.*
- *A.7 Skipulag mannvirkja, byggða og bæjarrýma eflir þau gæði sem felast í menningarlandslagi.*

- *B.7 Skipulag feli í sér stefnu um yfirbragð byggðar og annarra mannvirkja, skapi aðlaðandi og öruggt umhverfi og veiti möguleika til hreyfingar, endurnæringar og samskipta í nærumhverfi.*
- *B.9 Skipulag leggi áherslu á að lágmarka kolefnisspor húsnæðisuppbyggingar og mannvirkjagerðar með betri endingu og bættri efnisnotkun.*
- *B.10 Skipulag geri viðeigandi ráðstafanir varðandi heilnæmi umhverfis.*
- *C.4 Skipulag stuðli að sjálfbærri nýtingu vatns.*
- *C.6 Skipulag stuðli að uppbyggingu atvinnulífs til framtíðar með áherslu á eftirsóknarvert umhverfi og sjálfbæra nýtingu lands.*
- *C.7 Skipulag um uppbyggingu ferðaþjónustu gæti að varðveislu þeirra gæða sem hún byggist á.*

### Aðrar áætlanir stjórnvalda

Aðrar áætlanir sem mögulega þarf að taka tillit til við skipulagsgerðina eru eftirfarandi.

### STEFNUMÓTANDI BYGGÐAÁÆTLUN 2022-2036

Markmið byggðaáætlunar er að innviðir mæti þörfum samfélagsins og byggðir og sveitarfélög um land allt verði sjálfbær.<sup>9</sup>

### NÁTTÚRUMINJASKRÁ OG NÁTTÚRUVENDARÁÆTLUN

Náttúruminjaskrá er listi yfir öll friðlýst svæði á Íslandi og mörg önnur merkileg svæði sem hafa ekki enn verið friðlýst. Skipulagsbreytingar ná ekki inn á svæði sem tilheyra náttúruminjaskrá.<sup>10, 11</sup>

<sup>9</sup> Alþingi (2022).

<sup>10</sup> Náttúruverndarstofnun (2026).

<sup>11</sup> Náttúrufræðistofnun (2026D).



## VATNAÁÆTLUN ÍSLANDS 2022-2027

Vatnaáætlun er unnin á grundvelli laga um stjórn vatnamála nr. 36/2011. Lögunum er ætlað að stuðla að sjálfbærri nýtingu vatns og langtímavernd vatnsauðlindarinnar. Vatnaáætlun felur í sér stefnumörkun um vatnsvernd. Hluti af vatnaáætlun er aðgerðaáætlun þar sem settar eru fram aðgerðir til að tryggja gott ástand vatns og vöktunaráætlun þar sem markmiðið er m.a. að samræma vöktun á vatni um allt land.<sup>12</sup>

## LANDSLAGSSAMNINGUR EVRÓPU

Vorið 2019 samþykkti ríkisstjórn Íslands að fullgilda Evrópska landslagssamninginn. Markmið samningsins eru m.a. að efla vernd landslagsgerða, bæta umsjón og skipulag með tilliti til landslags. Samningnum er ætlað að tryggja að íbúar hafi aðgang að og tækifæri til að njóta fagurs landslags.<sup>13</sup>

## MENNINGARSTEFNA Í MANNVIRKJAGERÐ

Í menningarstefnu í mannvirkjagerð er lögð áhersla m.a. á verndun ósnortins lands, byggingararfs og aðlögun mannvirkja að landslagi sem og gæði þeirra.<sup>14</sup>

## AÐGERÐAÁÆTLUN Í LOFTSLAGSMÁLUM

Ísland hefur skuldbundið sig til þess að vernda loftslagið og draga úr losun gróðurhúsalofttegunda. Ísland stefnir að því að draga saman samfélagslosun um 41% fyrir árið 2030 og 50-55% fyrir árið 2035. Stjórnvöld setja orkuskipti á landi og bættu landnotkun í forgang.<sup>15</sup>

---

<sup>12</sup> Umhverfisstofnun (2022).

<sup>13</sup> Council of Europe Landscape Convention (2000).

<sup>14</sup> Mennta- og menningarmálaráðuneyti (2014).

<sup>15</sup> Umhverfis-, orku- og loftslagsráðuneytið (2026).



### 3 VIÐFANGSEFNI OG ÁHERSLUR

Breyting verður gerð á *Aðalskipulagi Hvalfjarðarsveitar 2020-2032* þar sem skilgreint verður svæði fyrir verslun og þjónustu ásamt göngu- og reiðleið í landi Fellsenda. Samhliða því verður unnið nýtt deiliskipulag fyrir svæðið.

Skipulagsgerðin verður í samræmi við stefnu gildandi aðalskipulags um að stuðlað verði að nýjum atvinnutækifærum í dreifbýli á sviði verslunar og þjónustu og að þjónusta við ferðamenn verði eflað og möguleikum til afþreyingar fjölgað, til að fjölga atvinnutækifærum og renna styrkari stoðum undir byggðina.

Skipulagsgerðin verður í samræmi við ákvæði skipulagslaga nr. 123/2010, - skipulagsreglugerð nr. 90/2013 og lög um umhverfismat framkvæmda og áætlana nr. 111/2021.

#### 3.1 BREYTING Á AÐALSKIPULAGI

Breyting verður gerð á sveitarfélagsuppdrætti og greinargerð aðalskipulagsins. Breytingin felst í því að nýtt rúmlega 19 ha svæði fyrir *verslun og þjónustu* verður afmarkað í landi Fellsenda. Landbúnaðarsvæði L2 verður minnkað sem því nemur. Einnig verður skilgreind ný göngu- og reiðleið milli stígs við Eiðisvatn og stígs ofan Fellsendavegar. Sett verða ákvæði um uppbyggingu innan hins nýja verslunar- og þjónustusvæðis og gerð göngu- og reiðleiðar.

#### 3.2 NÝTT DEILISKIPULAG

Unnið verður deiliskipulag fyrir verslunar- og þjónustusvæði í landi Fellsenda, þar sem gert verður ráð fyrir byggingu fyrir fornbílasafn, veitingasölu, veislusal og fjölbreyttri afþreyingu. Jafnframt verður afmarkað útisvæði fyrir norðurljósaupplifun, leiksvæði fyrir börn, akstursbraut og sýningarsvæði. Auk þess verður skilgreind göngu- og reiðleið sem liggur milli stígs við Eiðisvatn og núverandi stígs ofan Fellsendavegar. Gert verður ráð fyrir að göngu- og reiðleiðin liggi í göngum undir Þjóðveg 1. Einnig verður gert ráð fyrir endurheimt votlendis á svæðinu og blágrænum ofanvatnslausnum. Áhersla verður lögð á aðlögun mannvirkja að landi og vandaðan umhverfisfrágang. Útfærsla vegtengingar og undirganga verður unnin í samráði við Vegagerðina.

Deiliskipulagið verður sett fram á uppdrætti og í greinargerð.



## 4 UMHVERFISMAT SKIPULAGSINS

### Hvað er umhverfismat áætlana

Umhverfismat áætlana felst í að meta áhrif skipulags- og framkvæmdaáætlana á umhverfið og *nýta niðurstöður* matsins til að *draga úr neikvæðum umhverfisáhrifum* þeirra.

Umhverfismat ber að vinna sem *hluta af skipulagsáætlunum* sveitarfélaga (svæðisskipulags, *aðalskipulags* og deiliskipulags) og áætlana á borð við rammaáætlun og samgönguáætlun.

Ákvæði um umhverfismat áætlana er að finna í sérstökum lögum um umhverfismat framkvæmda og áætlana og í 12. gr. skipulagslaga.

#### 4.1 MATSSKYLDA ÁÆTLUNARINNAR

Skipulagsgerðin fellur undir lög um umhverfismat framkvæmda og áætlana nr. 111/2021, sbr. 2. gr. laganna. Áhrif skipulaganna á þá þætti umhverfisins sem gætu orðið fyrir áhrifum verða metin samhliða skipulagsgerð og mið tekið af niðurstöðum matsins við útfærslu. Gerð verður sameiginleg umhverfisskýrsla fyrir aðalskipulagsbreytinguna og nýtt deiliskipulag.

#### 4.2 MIKILVÆGIR UMHVERFISÞÆTTIR

Áhrifaþættir eru þeir hlutar stefnunnar eða framkvæmdarinnar sem eru líklegir til að hafa áhrif á umhverfið. Umhverfisþættir eru þeir þættir sem framkvæmdin eða stefnan getur haft áhrif á. Umhverfismatinu er ætlað að lágmarka neikvæð áhrif og hámarka þau jákvæðu.

Í eftirfarandi töflu er vinsun umhverfisþátta, þ.e. megin matsþættir og umhverfisþættir sem eru líklegir til að verða fyrir áhrifum vegna skipulaganna. Val umhverfisþátta byggir á fyrirbyggjandi upplýsingum.

Tafla 4.1 Matsþættir og umhverfisþættir sem teljast líklegir til þess að verða fyrir áhrifum vegna breytingar á aðalskipulagi og nýs deiliskipulags.

Matsþáttur	Umhverfisþættir	Skýringar
Náttúrufrægir þættir	Líffræðileg fjölbreytni, loftslag og jarðvegur	Áhrif á á jarðveg og gróið land vegna rasks og mannvirkjagerðar (svo sem efnisflutningar, nýbyggingar, veitur og vegagerð). Áhrif á dýralíf og búsvæða dýra vegna rasks og aukinnar umferðar. Losun gróðurhúsalofttegunda vegna losunar jarðvegs og efnisflutninga.
Menningarminjar og landslag	Menningarminjar og landslag	Möguleg áhrif á menningarminjar. Breytingar á ásjón svæðisins.
Hagrænir þættir og innviðir	Íbúar og efnisleg verðmæti	Áhrif á aðra nýtingu lands, svo sem landbúnað og skógrækt. Umsvif á framkvæmdatíma.
Heilsa og öryggi	Heilbrigði manna og útivist, umferð, hljóð og loft	Hávaði, umferð og annað ónæði á framkvæmdatíma. Áhrif á útivist, upplifun og skynjun lands, bæði á framkvæmdatíma og til lengri tíma. Áhrif á umferðaröryggi, m.a. vegna veltenginga.



### 4.3 AÐFERÐIR VIÐ UMHVERFISMAT

Við umhverfismat er stuðst við þær upplýsingar sem fyrir liggja um grunnástand umhverfis og aflað hefur verið við undirbúning skipulagsgerðar. Þá verður einnig leitað til sérfróðra aðila, stofnana og annarra sem kunna að búa yfir þekkingu á staðháttum, gerist þess þörf.

Framsetning umhverfismats verður í formi matstafla og/eða texta. Lagðar verða fram skipulagstillögur aðalskipulagsbreytingar og deiliskipulags ásamt umhverfismatsskýrslu til lögbundinnar kynningar.

Í umhverfismatinu er stuðst við vægiseinkunnir við mat á valkostum og einstökum þáttum skipulagsins. Vægiseinkunnin byggir á leiðbeiningum Skipulagsstofnunar<sup>16</sup>.

Í umhverfismatinu er lagt mat á það hvort uppbygging skv. útfærslu í skipulagi eða aðrir valkostir styðji eða gangi gegn þeirri stefnu sem viðeigandi umhverfisviðmið fela í sér. Skilgreindar eru matsspurningar til að greina það.

### 4.4 VALKOSTIR

Settir eru fram tveir valkostir í umhverfismatinu, auk núllkosta. Valkostirnir eru eftirfarandi:

- Núll-kostur. Ekki verði af uppbyggingu á Fellsenda
- Uppbygging bílasafns og fjölbreyttrar afþreyingar á Fellsenda
- Uppbygging bílasafns á Fellsenda

---

<sup>16</sup> Skipulagsstofnun (2007).



## 5 SKIPULAGSFERLIÐ

### 5.1 KYNNING OG SAMRÁÐ

Aðalskipulagsbreytingin og nýtt deiliskipulag verða kynnt í Skipulagsgáttinni þar sem almenningi og umsagnaraðilum gefst færi á að gera athugasemdir eða koma á framfæri ábendingum.

#### *Kynning skipulagslýsingar*

Kynning skipulagslýsingar verður í samræmi við gr. 4.2.4 og 5.2.4 í skipulagsreglugerð nr. 90/2013. Lýsingin verður kynnt í Skipulagsgáttinni en hana verður einnig hægt að nálgast á vef Hvalfjarðarsveitar, [www.hvalfjardarsveit.is](http://www.hvalfjardarsveit.is). Hún verður auk þess auglýst í fréttamiðli. Samhliða þessu verður lýsingin send Skipulagsstofnun og öðrum umsagnaraðilum.

#### *Kynning tillögu að skipulagi*

Drög að breytingu á aðalskipulagi og nýju deiliskipulagi verða unnin í samræmi við skipulagslýsinguna og þau kynnt fyrir almenningi. Skipulagsdrögin verða aðgengileg í Skipulagsgáttinni og á vef Hvalfjarðarsveitar. Að lokinni kynningu verður unnin tillaga að breytingu á aðalskipulagi og tillaga að nýju deiliskipulagi í samræmi við framkomnar athugasemdir og þær lagðar fyrir sveitarstjórn. Að því loknu verða tillögurnar auglýstar með sex vikna athugasemdafresti í samræmi við skipulagslög. Þegar aðalskipulagsbreytingin hefur hlotið staðfestingu Skipulagsstofnunar og deiliskipulagið hefur verið samþykkt í sveitarstjórn verður gildistaka skipulaganna auglýst í B-deild Stjórnartíðinda.

### 5.2 TÍMAÁÆTLUN VERKEFNIS

Tímaáætlun miðast við að lýsing skipulagsverkefnisins verði kynnt í lok febrúar 2026. Gert er ráð fyrir að vinnslutillögur verði kynntar í mars og að skipulagstillögur verði auglýstar í maí - júní. Gert er ráð fyrir að breyting aðalskipulagsins og nýtt deiliskipulag geti tekið gildi haustið 2026.

### 5.3 UMSAGNARAÐILAR

Umsagnaraðilar eru skv. skipulagslögum skilgreindir sem opinberar stofnanir og stjórnvöld sem sinna lögbundnum verkefnum á sviði skipulagsmála og leyfisveitingum þeim tengdum. Skipulagslýsingin verður send eftirfarandi aðilum til umsagnar:

- Heilbrigðiseftirlit Vesturlands
- Hestamannafélagið Dreyri
- Landeigendur
- Minjastofnun Íslands
- Míla
- Náttúrufræðistofnun Íslands
- Rarik
- Skipulagsstofnun
- Slökkvilið Akraness og Hvalfjarðarsveitar
- Veðurstofa Íslands
- Vegagerðin

Við skipulagsgerðina verður einnig leitað til annarra samtaka, stofnana, fagaðila og einstaklinga eftir því sem viðfangsefnið gefur tilefni til.



## TILVITNANIR OG HEIMILDIR

Adolf Friðriksson og Oddgeir Hansson (2003). Fornleifar í Skilmannahreppi. FS203-00033. Fornleifastofnun Íslands ses.

Aðalskipulag Hvalfjarðarsveitar 2020-2032. Gildistaka 12. maí 2023.

Alþingi (2022). Þingsályktun um stefnumótandi byggðaáætlun fyrir árin 2022–2036. Sótt 9. feb. 2026 af <https://www.althingi.is>.

Alþingi (2024). Landsskipulagsstefna 2024-2038. Sótt 9. feb. 2026 af <https://www.landsskipulag.is/>

Council of Europe Landscape Convention (2000). Evrópusamningur um landslag. Sótt 9. febrúar 2026 af <https://rm.coe.int/CoERMPublicCommonSearchServices/DisplayDCTMContent?documentId=09000016802f3fb0>

Hvalfjarðarsveit (2026). Kortavefsjá Hvalfjarðarsveitar. Sótt 11. feb. 2026 af <https://www.map.is/hvalfjordur/>

Lög um umhverfismat framkvæmda og áætlana nr. 111/2021

Mennta- og menningarmálaráðuneyti (2014). Menningarstefna í mannvirkjagerð: Stefna íslenskra stjórnvalda í byggingarlist. Sótt 9. feb. 2026 af <https://www.stjornarradid.is/>

Minjastofnun Íslands (2024). Minjavefsjá. Sótt 11. febrúar 2026 af <https://minjastofnun.gis.is/>

Náttúrufræðistofnun Íslands (2026A). Kortagluggi Íslands. Sótt 11. febrúar 2026 af <https://natturuminjaskra.ni.is/>

Náttúrufræðistofnun Íslands (2026D). Náttúruminjaskrá. Sótt 11. febrúar 2026 af <https://natturuminjaskra.ni.is/>

Náttúrufræðistofnun Íslands (2026B). Sérstök vernd vistkerfa og jarðminja. Sótt 11. febrúar 2026 af <https://serstokvernd.ni.is/>

Náttúrufræðistofnun Íslands (2026C). Vistgerðakort og mikilvæg fuglasvæði á Íslandi. Sótt 11. febrúar 2026 af <http://vistgerdakort.ni.is/>

Skipulagslög nr. 123/2010

Náttúruverndarstofnun (2026). Náttúruminjaskrá. Sótt 9. febrúar 2026 af [www.nattura.is](http://www.nattura.is)

Skipulagsstofnun (2007). Leiðbeiningar um umhverfismat áætlana. Sótt 9. feb. 2026 á <https://www.skipulag.is/>

Stjórn vatnamála (2026). Upplýsingar um vatnshlot. Sótt 9. feb. 2026 af <https://vatnavefsja.vedur.is/>

Stjórnarráð Íslands. (2026). Aðgerðaráætlun í loftslagsmálum. Sótt 9. febrúar 2026 af <https://www.stjornarradid.is> og <https://www.co2.is/>

Umhverfisstofnun (2022). Vatnaáætlun Íslands 2022-2027.